



株式会社 JALUX

Financial Results for the Year Ended March 31,2011

2011年3月期 決算説明会

2011年5月12日

I. 経営方針・事業概要・運営体制

- (1) 経営方針
- (2) 事業概要(セグメント)
- (3) 運営体制(ガバナンス)

II. 2011年3月期 JALUXグループ連結決算

(東日本大震災の影響)

III. 今後の事業展開

本資料についてのご注意

本資料はご参考資料であり、正確な決算数値等は当社決算短信および有価証券報告書・四半期報告書をご参照願います。また、本資料に記載の、業績に関する見通しや計画等には、不確定要因を含んでおります。実際の業績等は、当社の事業を取り巻く経済情勢や社会環境、そして新たな経営計画の策定等、さまざまな要素により、異なる可能性があることをご承知お願います。

I. 経営方針

企業理念

“幸せづくりのパートナー”
“Contributing to Tomorrow”

顧客
Customers

お客様中心

社会
Community

CSRの重視

Jalux

株主
Shareholders

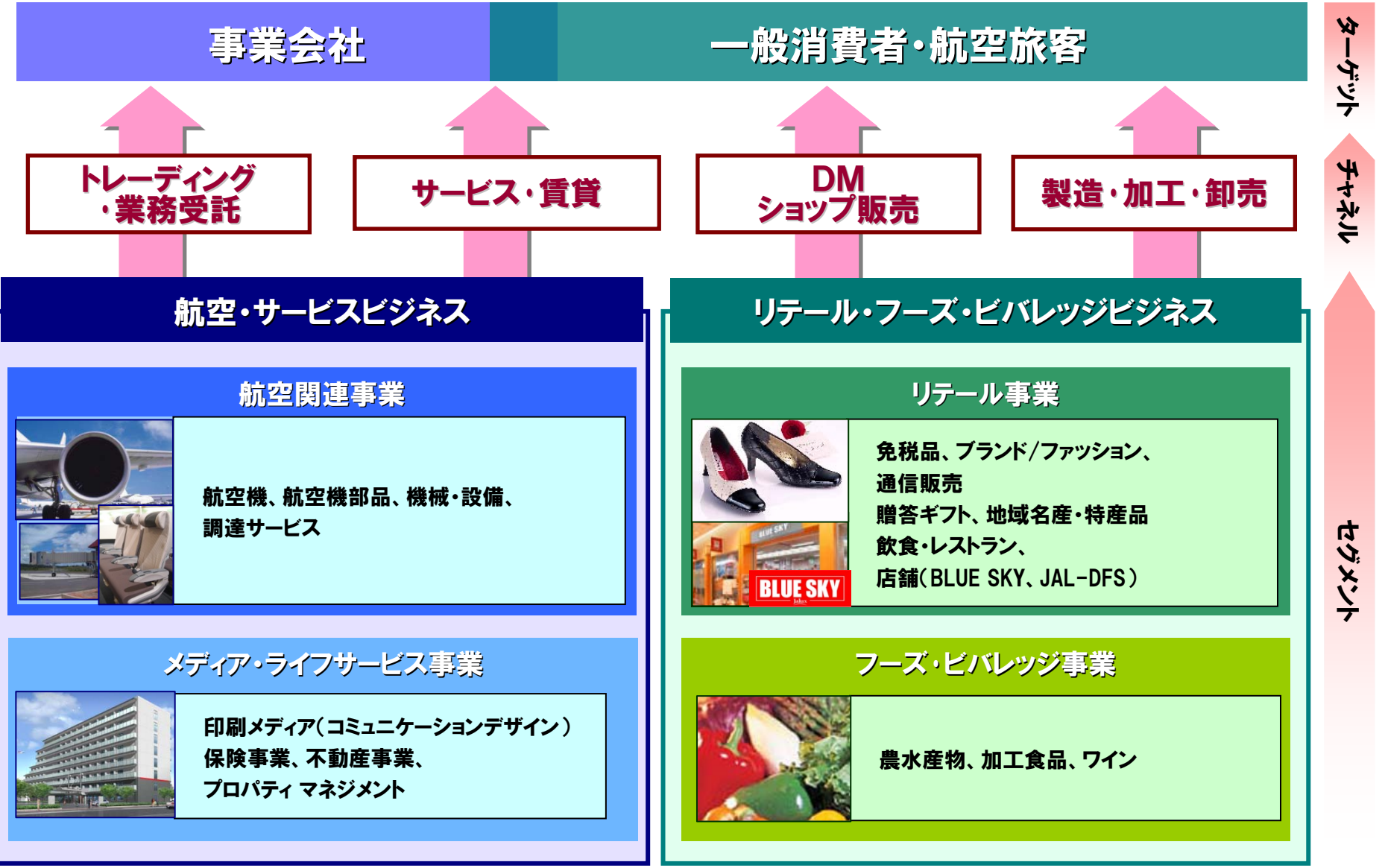
株主重視

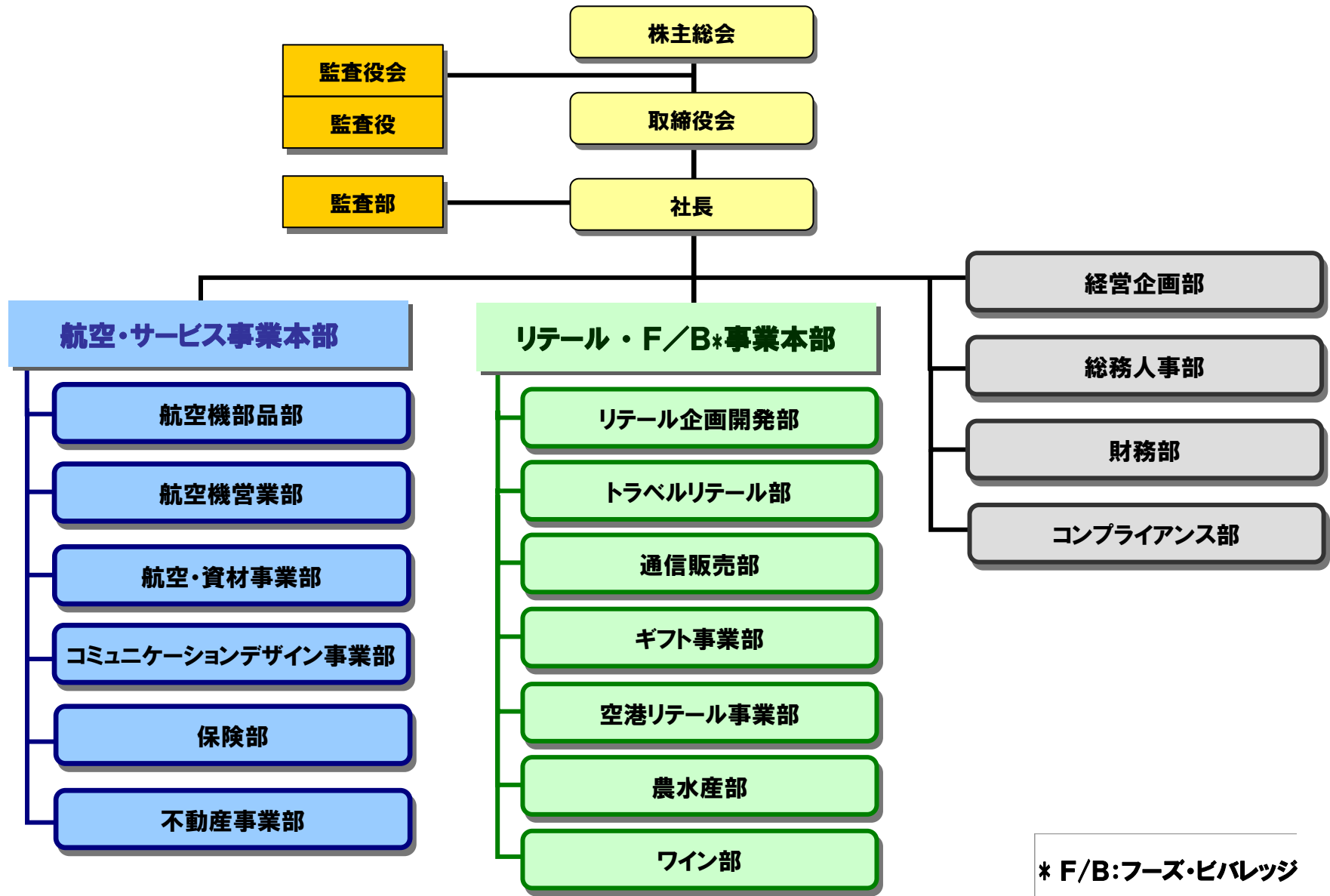
社員
Employees

社員の幸せ

Challenge & Change – Yes, We Can

事業概要(セグメント、チャネル、ターゲット)





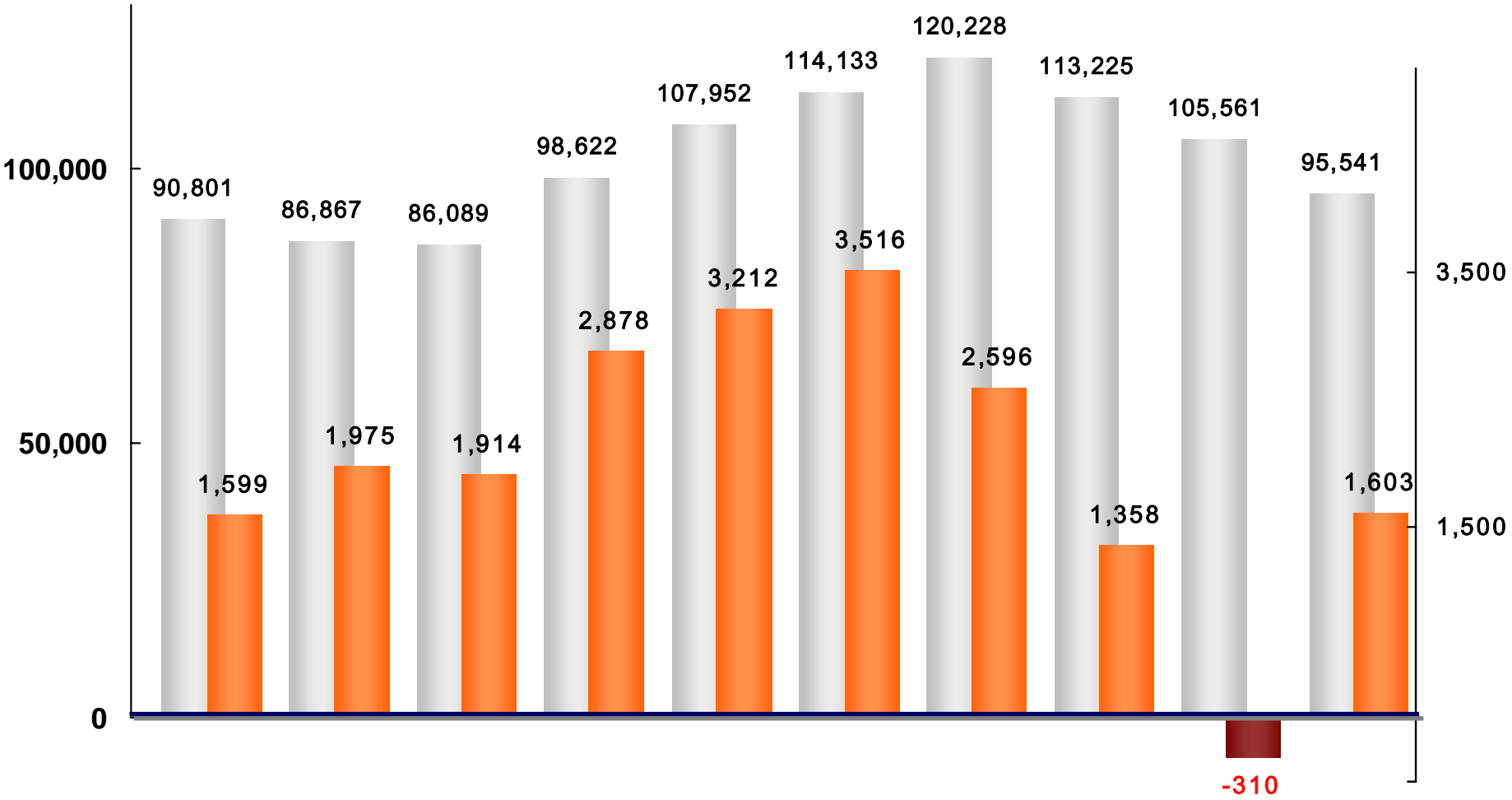
* F/B:フーズ・ビバレッジ

II. 2011年3月期

JALUXグループ連結決算

上場以来の業績推移グラフ

連結年度業績推移 (単位:百万円)



02/3期 03/3期 04/3期 05/3期 06/3期 07/3期 08/3期 09/3期 10/3期 11/3期

■ 売上高(左軸) ■ 経常利益(右軸)



2011年3月期を振り返って

IRトピックス

2010年

3月 **組織変更ならびに執行役員選任に関するお知らせ**
(執行役員 12名→4名、部門制廃止 事業構造改革)

4月 **期末配当予想の修正(10円→0円)**

5月 **新役員体制の発表/横尾新社長**
(取締役9名→6名 経営を効率化)

10月 **2011年3月期 第2四半期業績予想の上方修正**
(営業利益350→770 経常利益280→740 純利益0→430 単位:百万円)

12月 **JALUX HAWAII, Inc. 閉鎖**

2011年 1月 **2011年3月期業績予想の上方修正**
(営業利益1,300→1,600 経常利益1,100→1,700 純利益300→400)

期末配当予想の修正(未定→5円) 復配へ

3月 **東日本大震災発生**

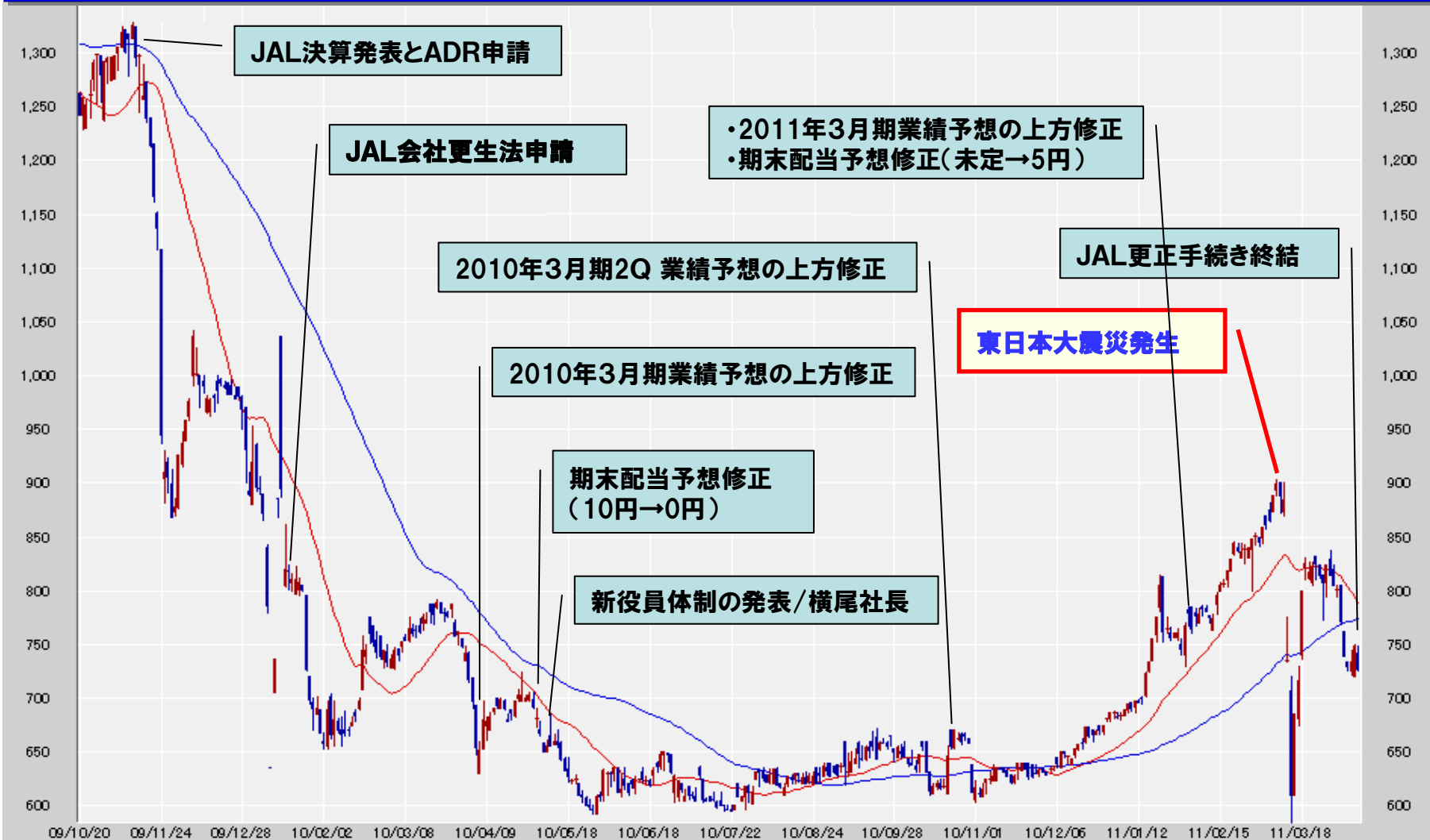
JALUXトラスト株式会社 設立

JALUX EUROPE Ltd. 閉鎖→欧州事務所開設

2011年3月期

2011年3月期を振り返って

JALUX株価の推移<日足>(2009/10~2011/03/31)



事業構造改革の要点 ~2010年3月より実施~

事業構造改革の基本骨子

企業体質の強化

売上高の拡大が望めない市場環境下でも一定水準の利益を確保できる強靱な収益体質を確立することを目的に、固定費を中心に抜本的な事業コストの見直しに取り組む。また意思決定の迅速化と経営効率化を目的に大胆な組織の集約とスリム化を図る。

重点事業の強化

当社の強みを活かせる事業分野に経営資源を集中し、事業競争力の強化と筋肉質な収益モデルへの変革を実現する。一方で収益性の低い事業については早期に撤退縮小を実施する。

**コスト構造の改革と
筋肉質な
企業体質の実現**

事業拡大が望めない環境下でも利益を確保できる収益体質の確立

**経営資源の集中と
事業分野の見直し**

重点・コアビジネスへの経営資源を集中と低採算ビジネスからの撤退・縮小

事業構造改革の取り組み結果(2009年度-2010年度)

収益力の拡大と収益構造の強化



- 事業領域・拠点の集約
- 2009年度～2010年度 不採算事業撤退、支店統廃合、関係会社の整理・再編
- 収益・コスト管理の徹底
- 2010年度 事業毎B/S、C/F経営の推進

在庫圧縮・保有資産の売却・コスト削減



- たな卸在庫の圧縮
- ワイン在庫など
- 保有資産の売却
- 2009年度 投資有価証券17銘柄売却
2010年度 成田・羽田土地建物 一部売却
- 本社オフィスの移転
- 2010年7月に移転、年間賃料は1/4に(2011年～)

組織スリム化・人事施策



- 希望退職者の募集等
- 2009年度実施
(自然減、転籍者を含める。単体社員の23.5%に相当)
- 組織集約とフラット化
- 2009年度実施営業2部門7本部体制
全社42部・支店を2営業本部全社 全社20部に削減
- 役員数の削減(執行役員含む)
- 2010年度 常勤役員14名を7名体制へ
→(2011年度6月17日～ 5名体制へ)

2011年3月期 決算概要

(1) 連結決算概要 *Consolidated Financial Summary*

対 前期
Compared with the previous period

■ 経営成績 *Income Statements*

単位:百万円 Million yen

	10年3月期 March 2010	11年3月期 March 2011	前期差	前期比
売上高 Net Sales	105,561	95,541	△10,020	90.5%
売上総利益 Gross Profit	21,752	20,570	△1,181	94.6%
販売管理費 SG&A	22,047	19,024	△3,022	86.3%
営業利益 Operating Income	△294	1,546	+1,841	-
営業外損益 Non-Op. Gains/Losses	△15	57	+72	-
経常利益 Ordinary Income	△310	1,603	+1,914	-
特別損益 Extraordinary Gains/Losses	△1,480	△550	+930	-
当期純利益 Net Income	△1,263	492	+1,755	-
売上総利益率	20.6	21.5	+0.9	104.4%
経常利益率	-	1.7	-	-

2011年3月期 決算概要

対 前期

Compared with the previous period

■ 販売管理費の内訳 Breakdown of SG&A Expenses

単位:百万円 Million yen	10年3月期 March 2010	11年3月期 March 2011	前期差	前期比
	売上総利益 Gross Profit	21,752	20,570	△1,181
人件費 Personnel expenses	8,481	7,062	△1,419	83.3%
賃借料 Rent expenses	4,292	3,637	△655	84.7%
社外役務費 External service fee	1,503	1,567	+64	104.3%
減価償却費 Depreciation	816	710	△105	87.0%
荷造運送費 Packing and transportation expenses	1,283	1,213	△69	94.6%
その他 Other expenses	5,669	4,832	△836	85.3%
販売管理費合計 SG&A	22,047	19,024	△3,022	86.3%
営業利益 Operating Income	△294	1,546	+1,841	-

2011年3月期 決算概要

■ 財務状態 *Consolidated Balance Sheets*

対 前年度末
Compared with March 31, 2010

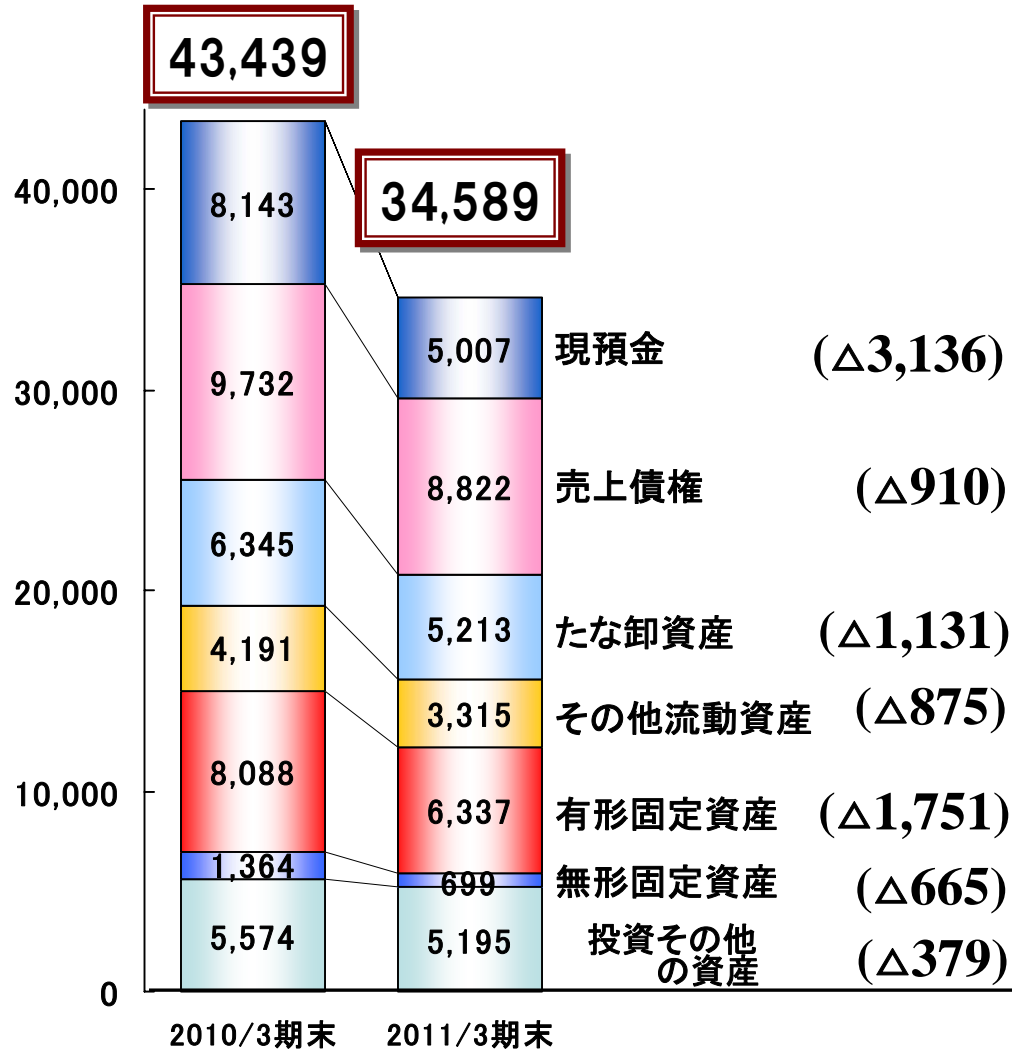
単位:百万円 Million yen	10年3月期 March 2010	11年3月期 March 2011	前期差	前期比
	総資産 Assets	43,439	34,589	△8,849
自己資本 Shareholders' Equity	12,608	12,848	+240	101.9%
自己資本比率 Equity Ratio (%)	29.0	37.1	+8.1	127.9%
有利子負債残高 Interest Bearing Debt	14,026	6,767	△7,259	48.2%
D/Eレシオ(倍) Debt/Equity Ratio (times)	1.1	0.5	△0.6	45.5%

DER:0.5倍へ 短・長期借入金返済による有利子負債圧縮に伴う財務体質の改善

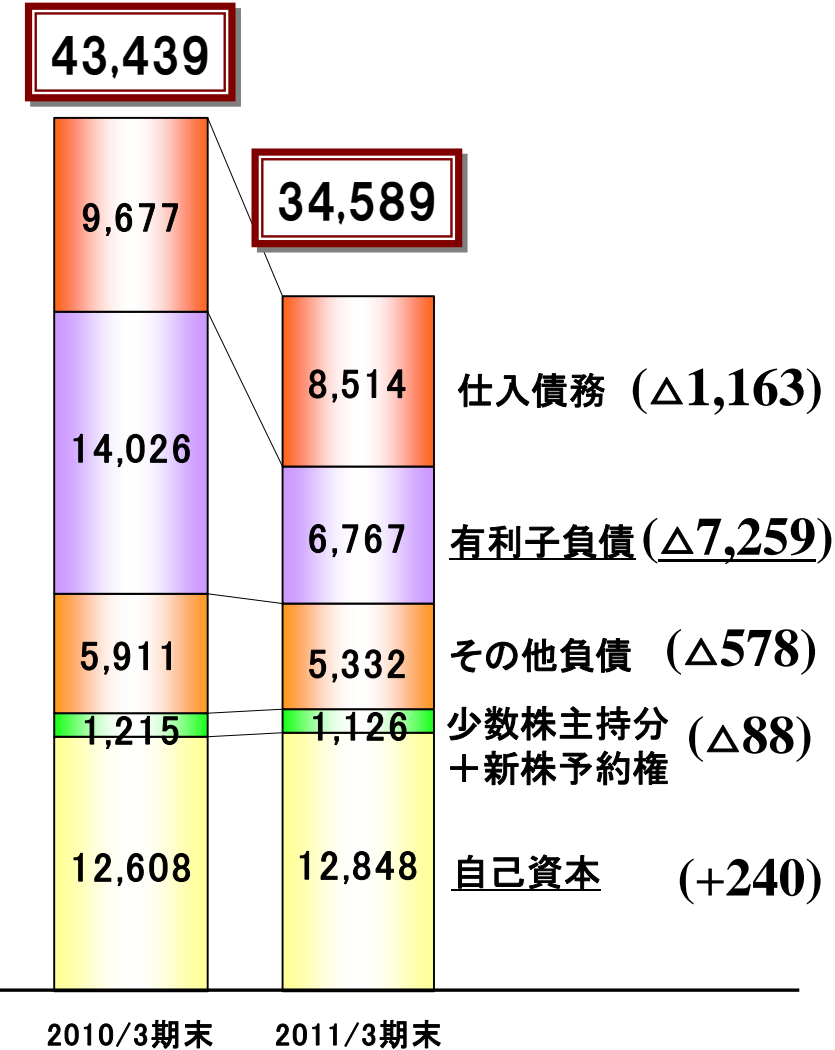
(単位:百万円 million yen)

貸借対照表

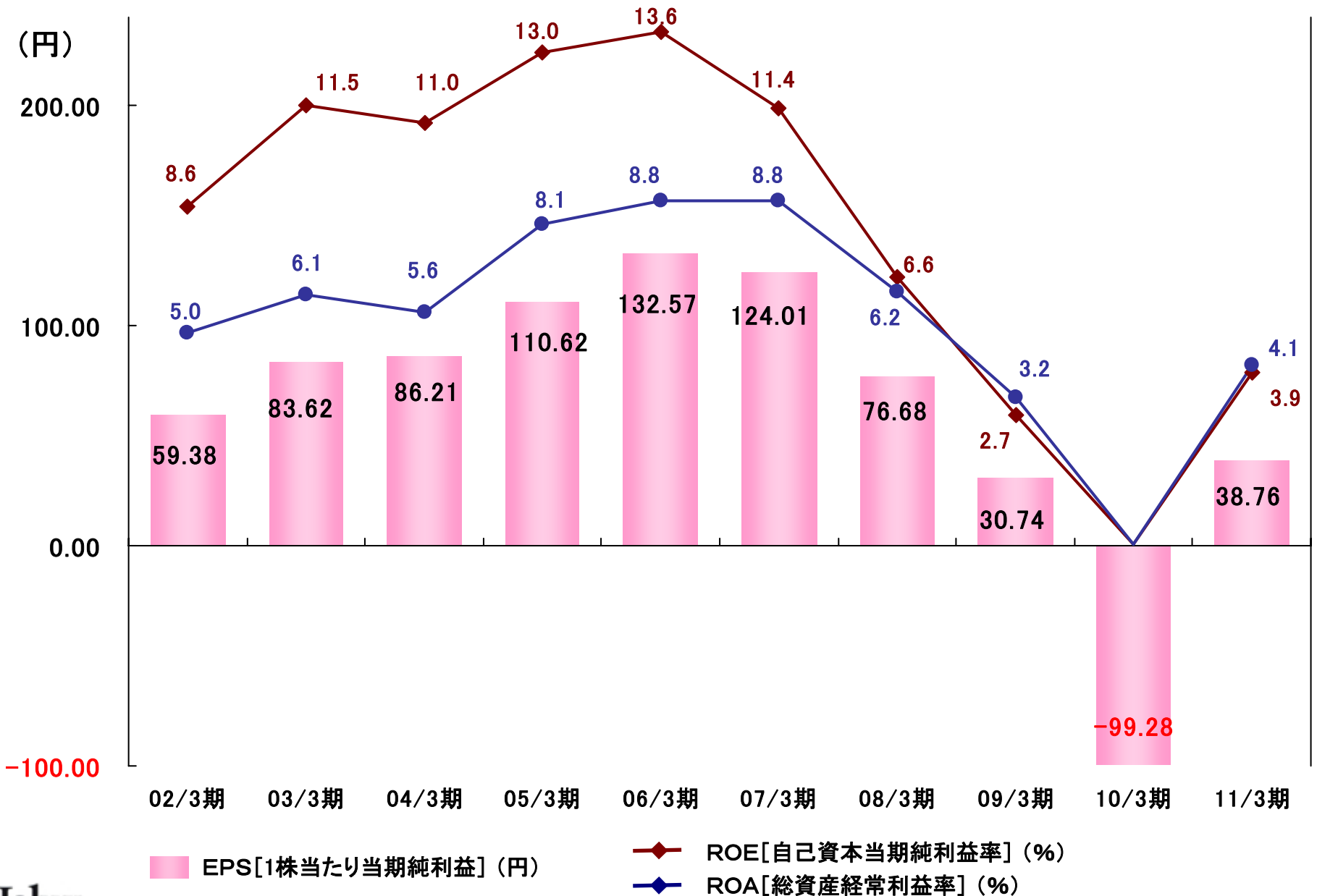
資産の部 Assets



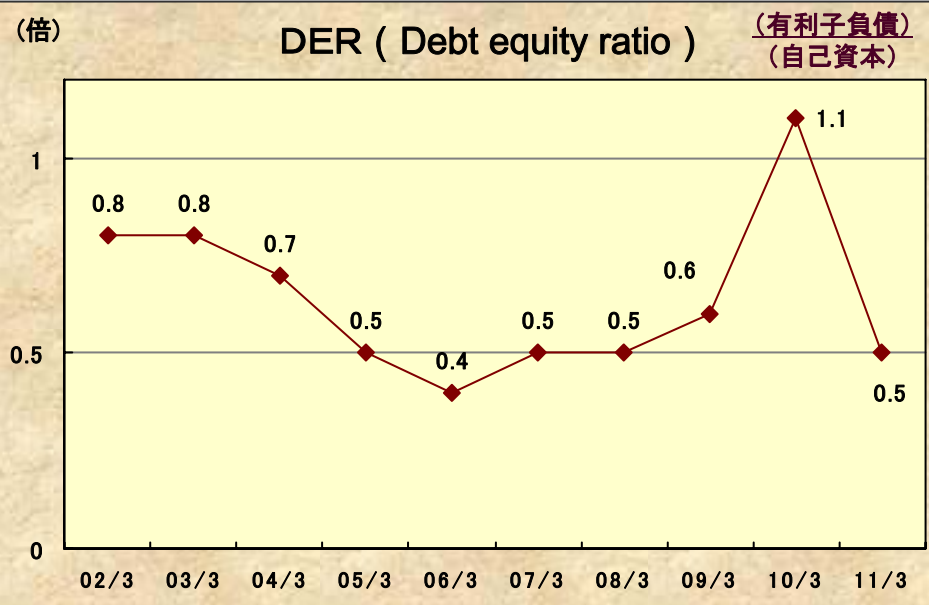
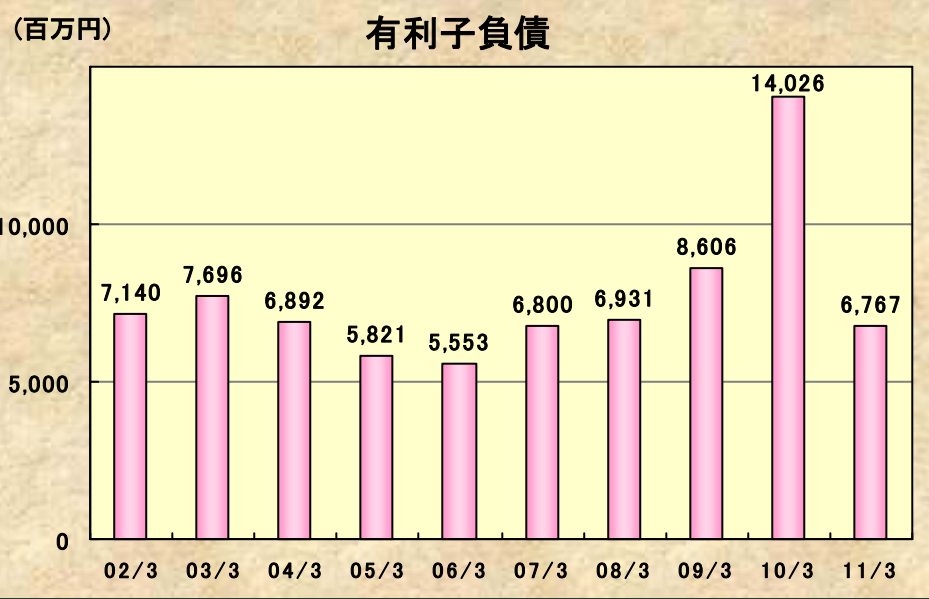
負債・純資産の部 Liabilities and net assets



EPS・ROE・ROAの推移



各種指標の推移



2011年3月期 決算概要

■ 連結キャッシュ・フロー概要 *Consolidated Summary of Cash Flow*

対 前期
Compared with the previous period

単位:百万円 Million yen	10年3月期	11年3月期	対 前期	
	March 2010	March 2011	前期差	前期比
営業キャッシュ・フロー Net Cash from Operating Activities	△1,170	4,946	+6,117	-
投資キャッシュ・フロー Net Cash from Investing Activities	△1,617	300	+1,917	-
財務キャッシュ・フロー Net Cash from Financing Activities	4,824	△7,334	△12,158	-
フリーキャッシュフロー Free Cash Flow	△2,787	5,246	+8,034	-

セグメント別の概況

Performance per Operating Segment

2011年3月期 決算概要

(2)セグメント別実績 *Results per Segment*

対 前期
Compared with the previous period

	売上高 Net Sales				売上総利益 Gross Profit			
	10年3月期 March 2010	11年3月期 March 2011	前期差	前期比	10年3月期 March 2010	11年3月期 March 2011	前期差	前期比
単位:百万円 Million yen								
航空関連 Aviation-Related	27,744	19,545	△8,198	70.4%	3,022	2,590	△432	85.7%
メディア・ライフサービス Media Life Service	14,888	12,672	△2,216	85.1%	2,833	2,909	+76	102.7%
リテール Retail	46,488	45,713	△775	98.3%	13,985	12,970	△1,014	92.7%
フーズ・ビバレッジ Food & Beverage	16,575	17,890	+1,314	107.9%	1,995	2,209	+213	110.7%
全社及び消去 Eliminations	△135	△279			△84	△109		
合計(連結) Total	105,561	95,541	△10,020	90.5%	21,752	20,570	△1,181	94.6%

2011年3月期 決算概要

セグメント別の営業概況(売上総利益)

Performance per Operating Segment (Gross Profit)

対 前期

Compared with the previous period

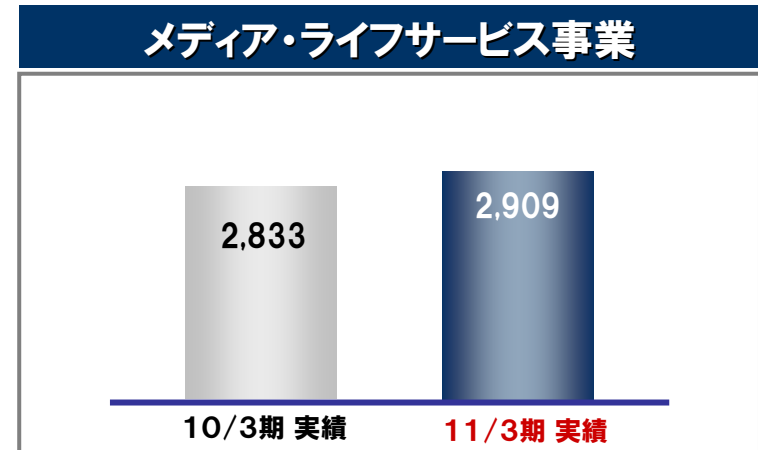
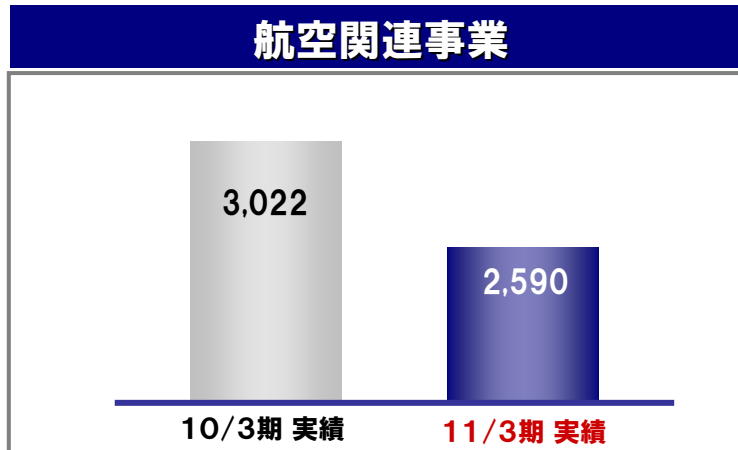
	10年3月期 March 2010	11年3月期 March 2011	前期差	前期比
コーホレイト系 合計	5,856	5,499	△356	93.9
《事業本部別の内訳》				
航空関連事業	3,022	2,590	△432	85.7
メディア・ライフサービス事業	2,833	2,909	+76	102.7

Remark

単位:百万円 Million yen, %

大量退役した中古航空機の取扱い、鉄道車両向けシート販売などプラス要素はあったものの、航空機部品の取引減少、機内用品の調達低調により、セグメント全体では減益

印刷メディア関連は法人の需要減により減益。保険関連、不動産サブリース事業の堅調により、セグメント全体では増益



2011年3月期 決算概要

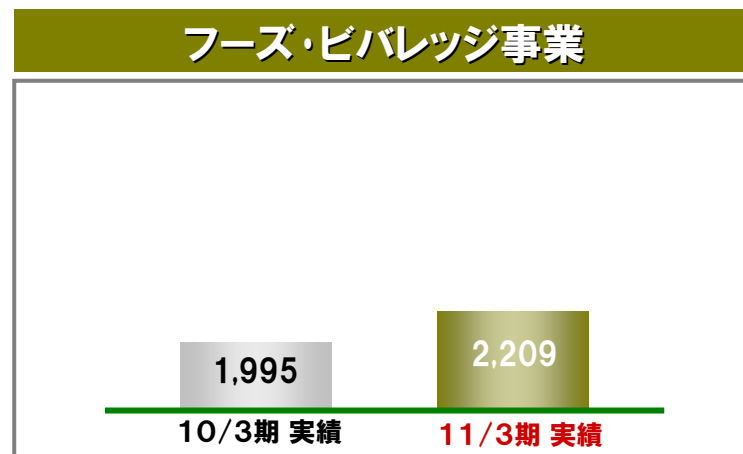
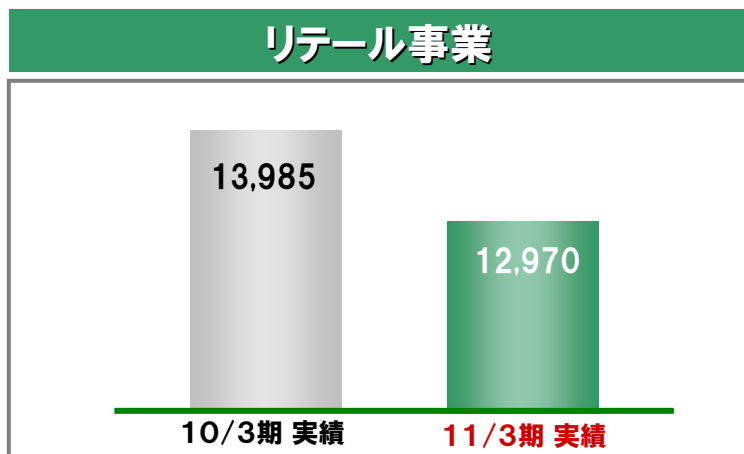
セグメント別の営業概況(売上総利益)

Performance per Operating Segment (Gross Profit)

対 前期
Compared with the previous period

	10年3月期 March 2010	11年3月期 March 2011	前期差	前期比	Remark
リテール系 合計 《事業本部別の内訳》	15,980	15,179	△800	95.0	
リテール事業	13,985	12,970	△1,014	92.7	免税店向け卸売やデパート向け贈答用食品関連などは好調に推移したものの、航空機減便による旅客数減少の影響を受けた空港店舗(免税店も含む)等が低調であったことにより、セグメント全体では減益
フーズ・ビバレッジ事業	1,995	2,209	+213	110.7	農水産関連は冷凍加工品や生鮮青果物の輸入販売が昨年度に引き続き過去最高実績、ワイン関連は収益構造の改善が奏功し、セグメント全体では増益

単位:百万円 Million yen, %

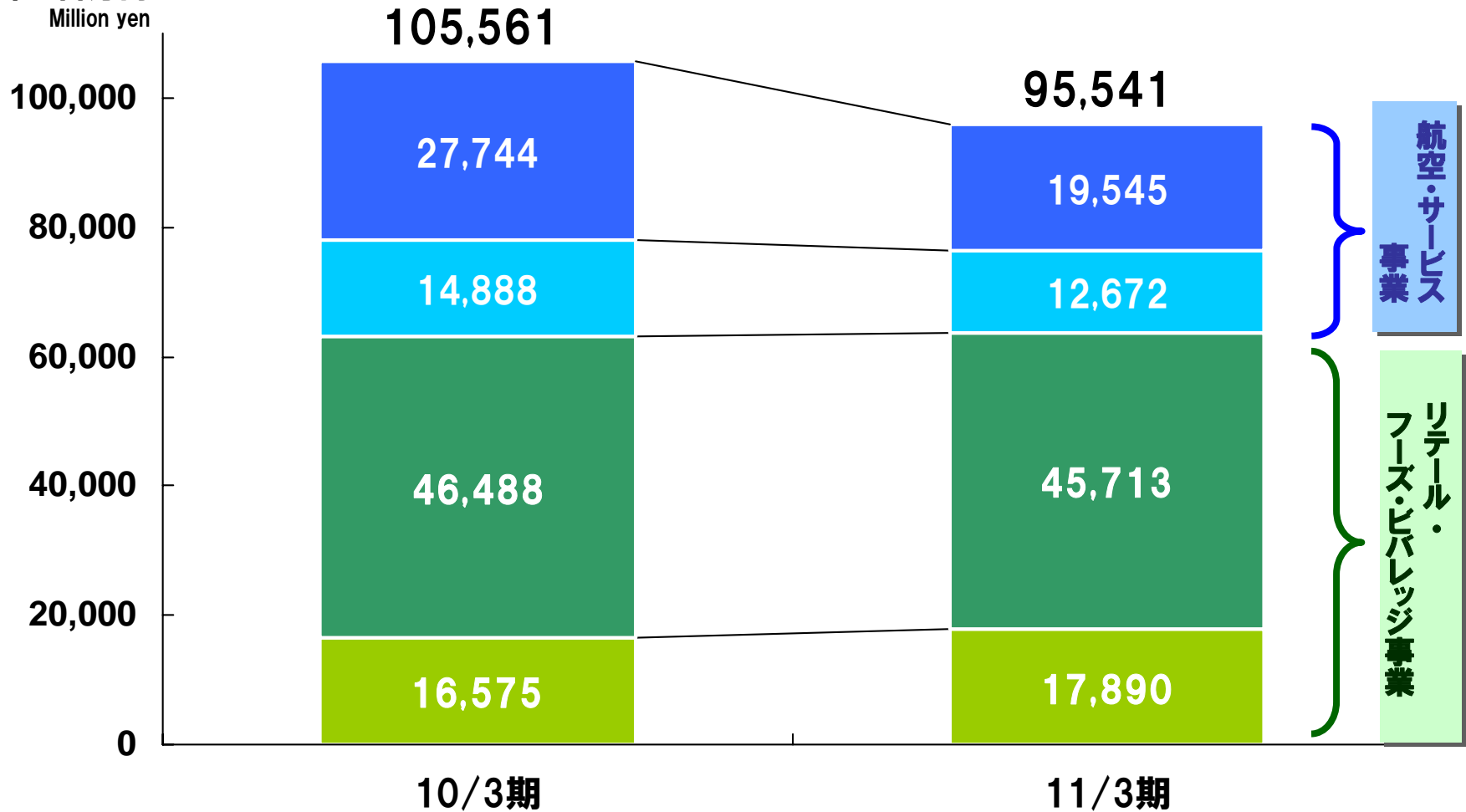


JALUXグループ 通期業績 -セグメント別-

セグメント別 売上高 *10/3期実績はギフト事業部のセグ変更を換算・反映しています。

単位:百万円
Million yen

(各セグメントごとの内訳は、内部取引消去前金額)



■ 航空関連
 ■ メディア・ライフサービス
 ■ リテール
 ■ フーズ・ビバレッジ

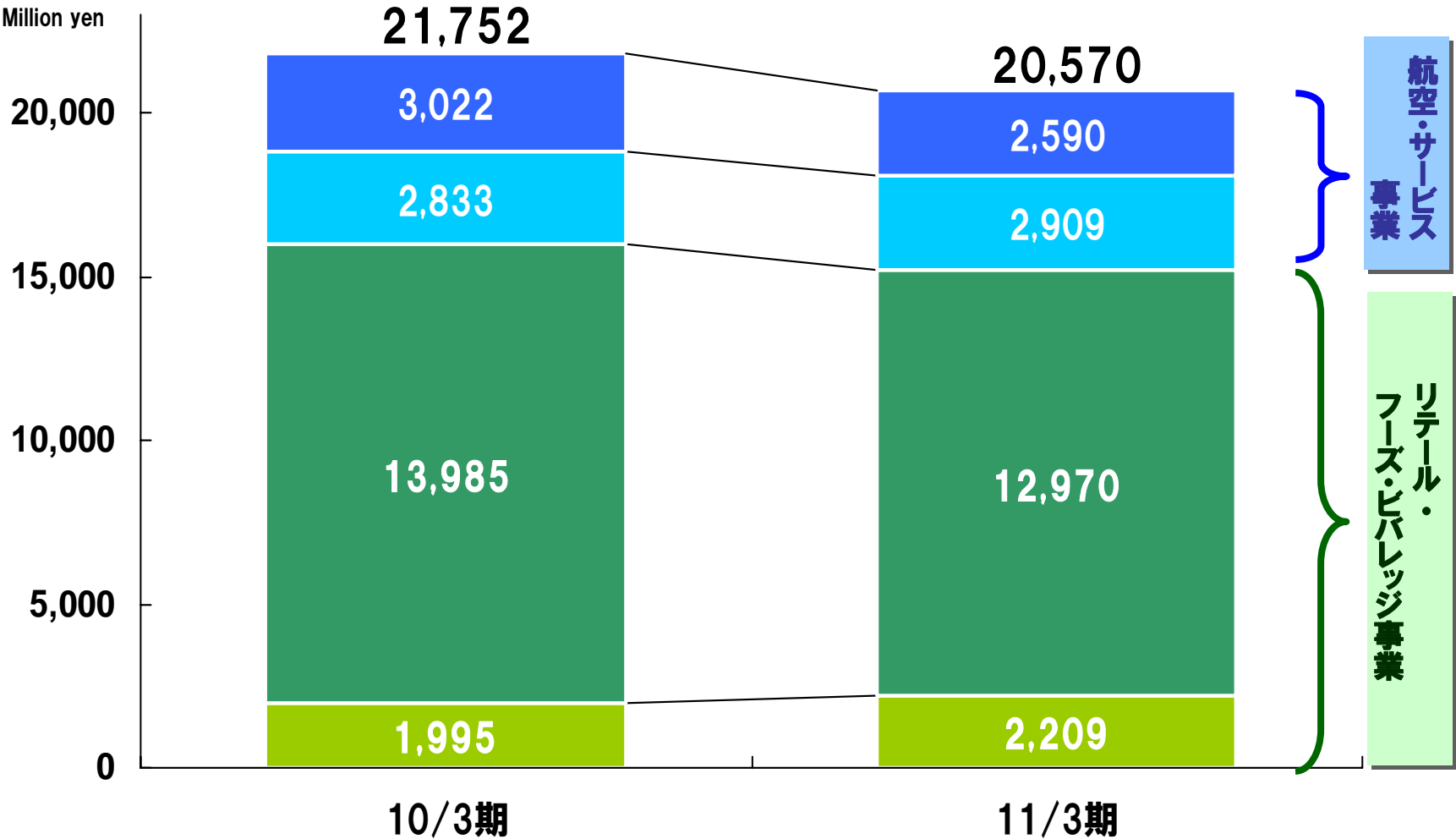
JALUXグループ 通期業績 -セグメント別-

セグメント別 売上総利益

*10/3期実績はギフト事業部のセグ変更を換算・反映しています。

(各セグメントごとの内訳は、内部取引消去前金額)

単位:百万円
Million yen



■ 航空関連
 ■ メディア・ライフサービス
 ■ リテール
 ■ フーズ・ビバレッジ

「東日本大震災」の影響について

人的被害の状況について

- 当社グループに人的被害はなし。

営業拠点(空港店舗)等の状況について

- 北海道エリア、東北エリア及び関東エリアの空港店舗について、一部店舗への被害状況は軽微。現在、通常通り、営業中。

2012年3月期 業績予想について

- 震災等による影響が不透明な中、合理的予想算定が困難であり、2012年3月期業績見通しは現時点では未定



震災の影響を把握でき次第、業績予想を公表の予定

Ⅲ. 今後の事業展開

1 エアライン周辺のサービス事業

2 エアポート関連事業

3 きめ細かいサービスと信頼を基盤にしたB to C、B to B to C事業

4 海外における事業展開

今後の事業展開(セグメント別テーマ)

航空関連事業

■航空分野の「専門集団」として、事業領域を拡大



メディア・ライフサービス事業

■創業以来のノウハウを駆使して、「安心・安全」を提案



今後の事業展開(セグメント別テーマ)

リテール事業

- 「旅と暮らし」に、洗練された高品質な商品・サービスを提供



フーズ・ビバレッジ事業

- 多様なネットワークを活かし、「豊かな食生活」を提案



Jalux



幸せづくりのパートナー

当資料はホームページでもご覧いただけます。

This material is available on our website.

<http://www.jalux.com/ir>

株式会社JALUX

経営企画部 広報IRチーム

TEL:03-6367-8822 e-mail:ir@jalux.com

会社概要 (2011年3月31日現在)

● =連結子会社 Consolidated subsidiary

	商号 Trade name	株式会社JALUX(ジャルックス)【英文名 JALUX Inc.】
	証券コード Stock code	2729(東証1部) TSE 1 st
	設立 Established	1962年(昭和37年)3月28日 March 28, 1962
	資本金 Capitalization	25億5,855万円 ¥ 2,558,550,000
	事業年度 Fiscal year	毎年4月1日から翌年3月31日まで April 1 to March 31
	従業員数 Number of employees	1,654名(連結子会社 1,117名を含む) (Including consolidated subsidiaries)
	国内空港店 Domestic airport shops	羽田、成田、札幌、関西、福岡など24空港92店舗 92 shops in 24 airports including Haneda, Narita, Sapporo, Kansai, and Fukuoka
	国内関連企業 Domestic affiliates	<ul style="list-style-type: none"> ● (株) JALUXエアポート(空港店舗運營業務) JALUX Airport Inc. (Airport shop management business) ● (株) JAL-DFS(免税品販売) JAL-DFS Co., Ltd. (Duty-free sales) ● (株) JALUXライフデザイン(介護事業) JALUX Life Design Inc. (Nursing-care service) ● (株) JALUX保険サービス(保険事業) JALUX Insurance and Service Inc. (Insurance business) ● (株) 主婦の友ダイレクト(通販事業) Shufunotomo Direct Co., Ltd. (Mail-order business) ● (株) JALUXトラスト(不動産事業) JALUX Trust Inc. (Real Estate Management Business)
	海外関連企業 Overseas affiliates	<ul style="list-style-type: none"> ● JALUX AMERICAS, Inc.(ロサンゼルス) (Los Angeles) ● JALUX EUROPE Ltd.(ロンドン) (London) ● JALUX ASIA Ltd.(バンコク) (Bangkok) ● JALUX HONG KONG Co., Ltd.(香港) (Hong Kong) ● JALUX SHANGHAI Co., Ltd.(上海) (Shanghai)